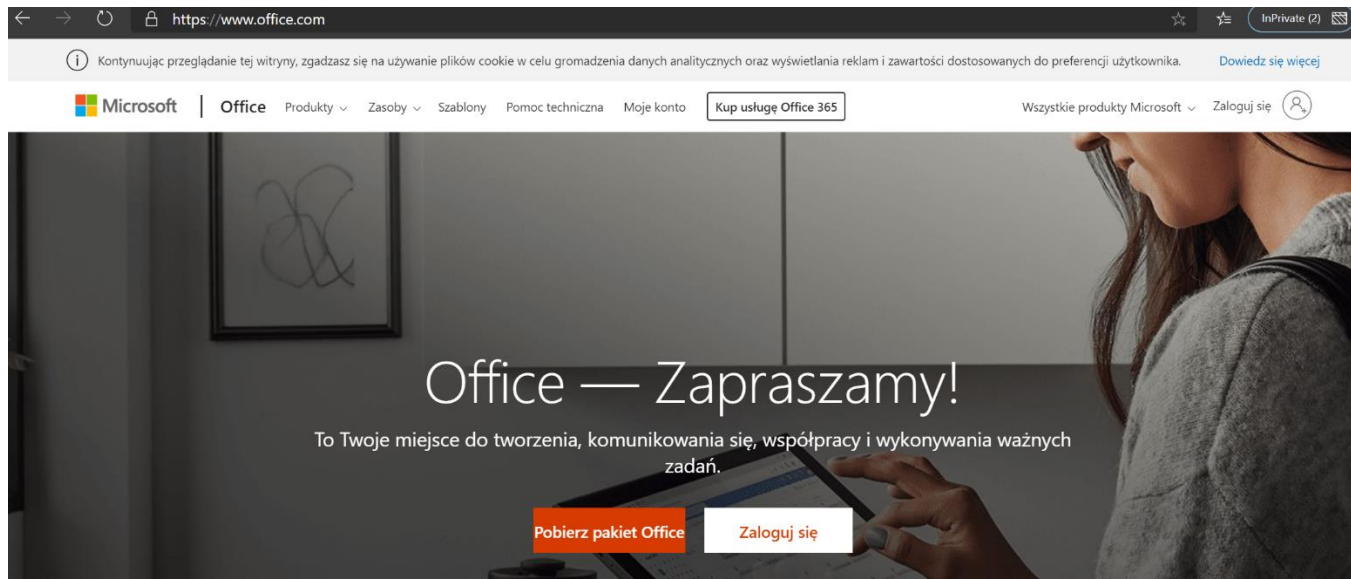








Instrukcja importu kont z e-dziennika Librus do Office 365

1. Wchodzimy na stronę <http://office.com>, następnie klikamy Zaloguj się. W kolejnych oknach podajemy nasze dane do zalogowania się, w naszym przypadku to admin@szkolawchmurze.net.pl oraz ustalone hasło podczas tworzenia tenanta.



- i. Uruchamiamy dziennik elektroniczny Librus jako administrator, a następnie w górnego menu wybieramy *Narzędzia -> eksporty*, po lewej stronie wyszukujemy *Eksport danych do formatu School Data Sync (SDS)* i klikamy *eksportuj*.

Eksport danych bieżących			
Rodzaj eksportu			
Eksport organizacji szkoły do e-Nauczania LIBRUS		Poznaj platformę	<input type="button" value="Eksportuj"/>
Wiącz synchronizację danych z e-biblio		Poznaj e-biblio	<input type="button" value="Wiącz synchronizację"/>
Eksport Uczniów do SOU (Standard Opisu Ucznia)			<input type="button" value="Eksportuj"/>
Konwerter CSV do SOU (Standard Opisu Ucznia)		Opis konwertera	<input type="button" value="Konwertuj"/>
Eksportuj dane ucznia do zewnętrznej placówki			<input type="button" value="Eksportuj"/>
Eksport dziennika lekcyjnego do Excel-XML			<input type="button" value="Eksportuj"/>
Eksport dziennika Pedagoga do Excel-XML			<input type="button" value="Eksportuj"/>
Eksport dziennika świetlicy do Excel-XML			<input type="button" value="Eksportuj"/>
Programy do drukowania świadectw oraz arkuszy ocen w wersjach online		https://swiadectwa.librus.pl/	Brak potrzeby eksportu ręcznego. Wymiana danych pomiędzy aplikacjami przebiega w sposób automatyczny. Więcej informacji na stronie internetowej produktu
Eksport danych do formatu School Data Sync (SDS)			<input type="button" value="Eksportuj"/>
Eksport planu lekcji do pliku iCalendar			<input type="button" value="Eksportuj"/>

- ii. W następnym kroku wybieramy klasy, które chcemy wyeksportować (wszystkie klasy CTRL+A) nie zaznaczając dodatkowych opcji i klikamy *Dalej*.

Wybierz klasy do eksportu

Oddział

- 3T Tg
- 3W Tg
- 4A Tg
- 4B Tg
- 4C Tg
- 4E Tg
- 4M Tg
- 4N Tg
- 4T Tg
- 4W Tg

Aby wybrać kilka klas przytrzymaj klawisz CTRL.

Pozwól na eksport uczniów wypisanych	<input type="checkbox"/>
Pozwól na eksport uczniów skreślonych	<input type="checkbox"/>

Dalej

- iii. Pobierze nam się plik w formacie zip (z reguły pobiera się do folderu [Pobrane](#)), a w nim będą potrzebne pliki do wykonania importy kont do Office 365. Warto plik skopiować do innej lokalizacji i go rozpakować, abyśmy widzieli pliki do importu.

Wstecz (Alt + Strzałka w lewo)

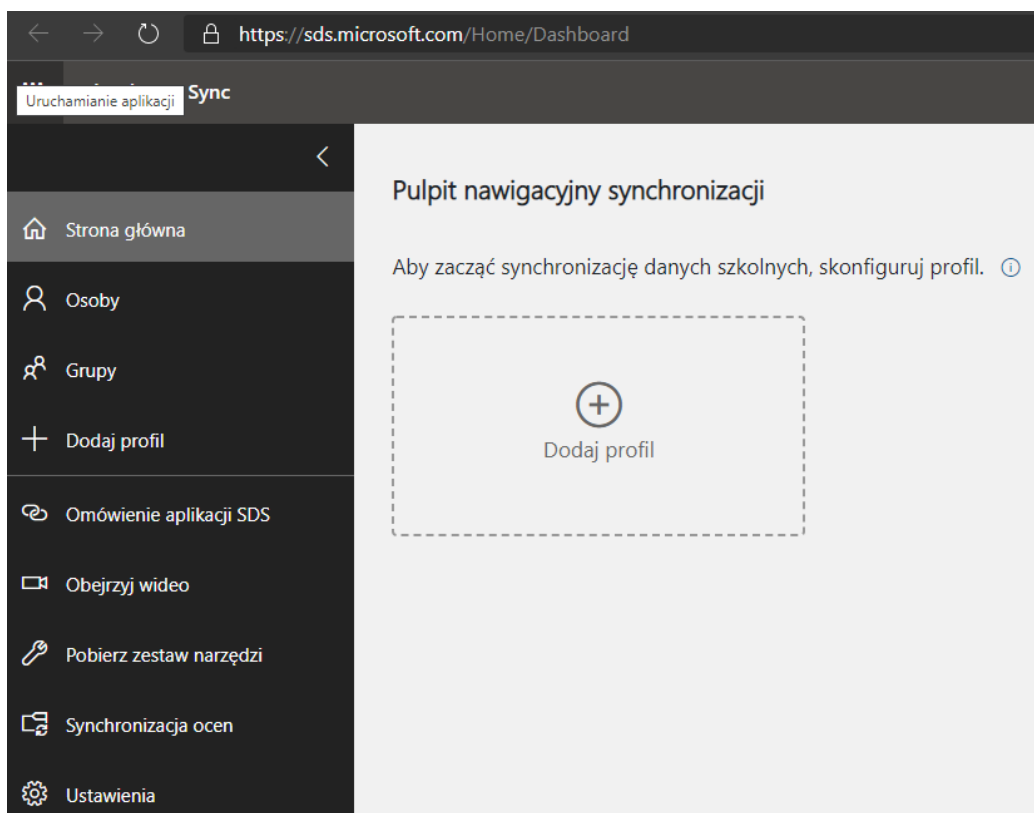
Ten komputer > Dysk lokalny (C:) > Użytkownicy > ArturRudnicki > Pobrane

Nazwa	Data modyfikacji	Typ	Rozmiar
Dzisiaj (1)			
eksport_sds.zip	13.03.2020 11:57	Archiwum WinRA...	4 KB

Ten komputer > Dysk lokalny (C:) > SDS

Nazwa	Data modyfikacji	Typ	Rozmiar
eksport_sds.zip	13.03.2020 11:57	Archiwum WinRA...	4 KB
School.csv	13.03.2020 11:57	Plik wartości oddz...	1 KB
Section.csv	13.03.2020 11:57	Plik wartości oddz...	1 KB
Student.csv	13.03.2020 11:57	Plik wartości oddz...	3 KB
StudentEnrollment.csv	13.03.2020 11:57	Plik wartości oddz...	1 KB
Teacher.csv	13.03.2020 11:57	Plik wartości oddz...	3 KB
TeacherRoster.csv	13.03.2020 11:57	Plik wartości oddz...	1 KB

- iv. Jeżeli mamy już dane, które chcemy zaimportować do Office 365, należy w panelu administracyjnym po prawej stronie kliknąć [Wszystkie centra administracyjne](#) → [School Data Sync](#), powinno nam się otworzyć nowa karta narzędzia [School Data Sync](#).



- v. Pierwszym punktem jest stworzenie tzw. profilu importowanych danych. Klikamy [Dodaj profil](#), Wpisujemy nazwę profilu, pozostałe ustawienia zostawiamy domyślne i klikamy [Rozpocznij](#). Rozpoczynamy proces importu danych.

School Data Sync

Przełącz nawigację <

← Zakończ konfigurację

Wybierz typ połączenia

1. Opcje do zsynchronizowania
2. Opcje nauczycieli
3. Opcje uczniów
4. Przegląd

Wybierz typ połączenia

Przed rozpoczęciem musisz wybrać zestaw opcji określający sposób synchronizacji danych. Te opcje są przechowywane w profilu. Większość organizacji potrzebuje tylko jednego profilu do synchronizowania wszystkich danych uczniów, nauczycieli i wykazu.

Udostępniając dane szkoły oświadczasz, że masz upoważnienie do udostępniania tych danych firmie Microsoft.

Wprowadź nazwę profilu

Szkoła w chmurze

Wybierz metodę synchronizacji

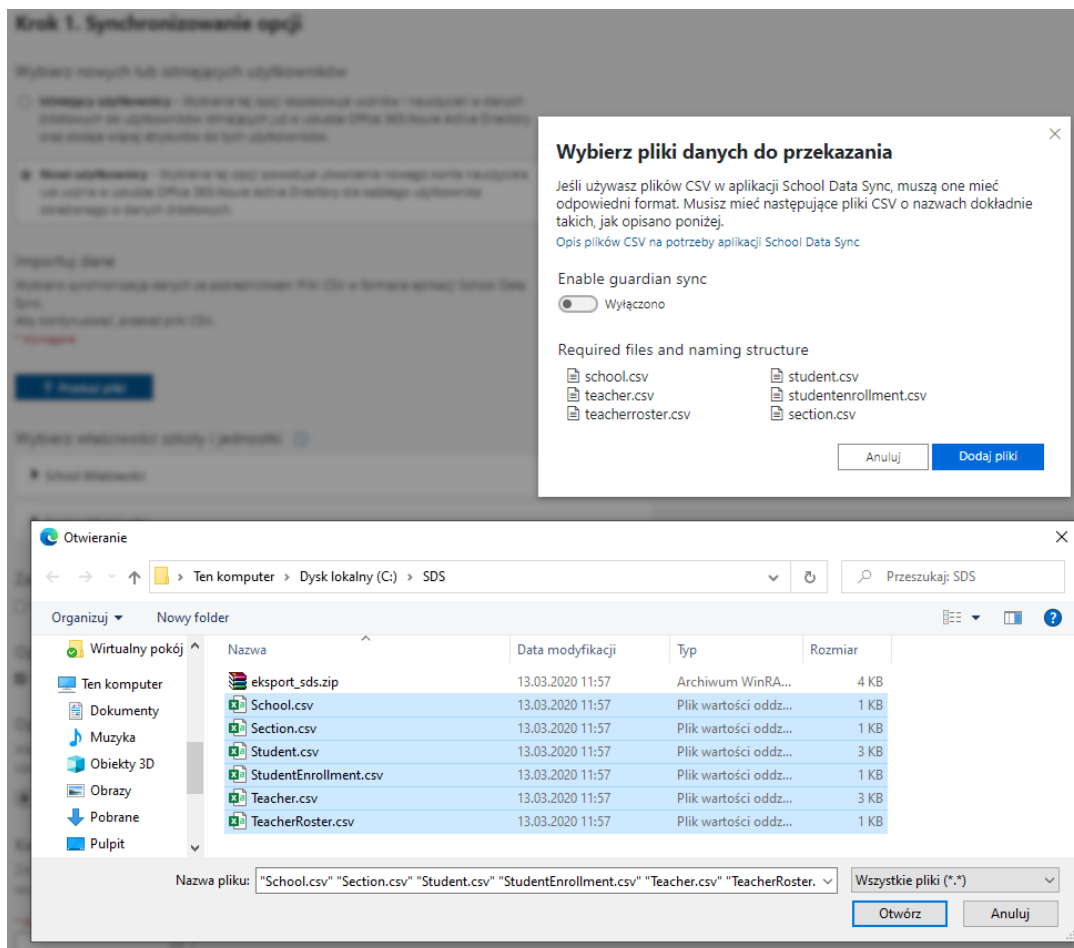
- Przekaż pliki CSV ✓
Przekaż pliki CSV utworzone w systemie SIS.
- Połącz przy użyciu interfejsu API
Utwórz bezpośrednie połączenie i synchronizuj dane szkół bezpośrednio z systemem SIS

Wybierz typ plików CSV, których używasz

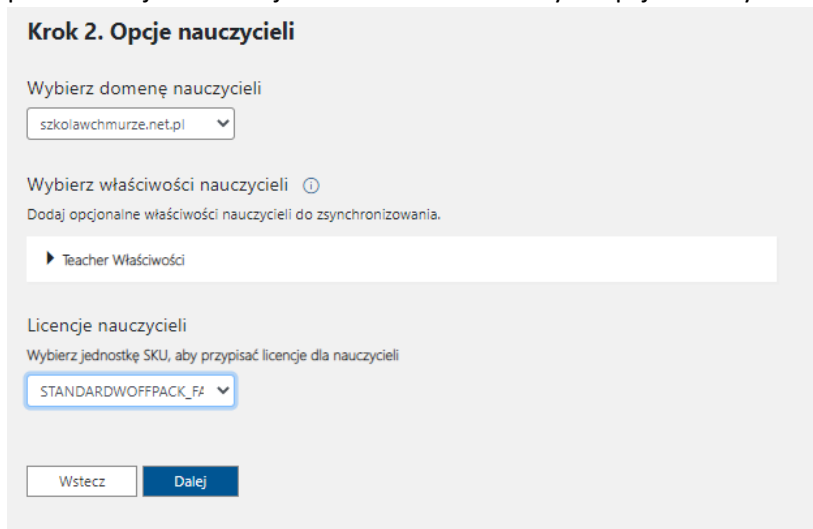
- Pliki CSV: format aplikacji SDS ✓
 Przekaż pliki CSV sformatowane dla aplikacji School Data Sync
[Dowiedz się więcej](#) [Wyświetl przykładowe pliki](#)
- Pliki CSV: format rozwiązania Clever
 Przekaż pliki CSV w formacie rozwiązania Clever
[Dowiedz się więcej](#)

Rozpocznij

- vi. W kroku 1 zaznaczamy *Nowi użytkownicy*, wskazujemy pliki do importu (wcześniej przez nas pobrane z dziennika elektronicznego Librus) za pomocą przycisku Przekaż pliki



- vii. Po poprawnym zaimportowaniu plików na dole strony podajemy datę, najlepiej końca zajęć w szkole (opcja wymagana) i klikamy Dalej.
- viii. W kroku 2 importujemy nauczycieli, czyli musimy podać, w jakiej domenie chcemy, aby pracowali i jakie licencje mieli. Po określeniu tych opcji klikamy *Dalej*.



- ix. Krok 3 to opcje uczniów. Analogicznie jak u nauczycieli, z jednym wyjątkiem, przypisujemy licencji dla uczniów, a nie dla nauczycieli. Po określeniu tych opcji klikamy *Dalej*.

Krok 3. Opcje uczniów

Wybierz domenę uczniów

szkolawchmurze.net.pl

Wybierz właściwości uczniów ⓘ
Dodaj opcjonalne właściwości uczniów do zsynchronizowania.

▶ Student Właściwości

Licencje uczniów
Wybierz jednostkę SKU, aby przypisać licencje dla uczniów

STANDARDWOFFPACK_ST

Wstecz Dalej

- x. Krok 4 to podsumowanie. W tym oknie na zakończenie klikamy [Utwórz profil](#).

Krok 4. Przegląd

Nazwa profilu Szkoła w chmurze

Źródło danych CSV Files: SDS format

Nowi lub istniejący użytkownicy Nowi użytkownicy

Data wygaśnięcia profilu 06/25/2020

Domena nauczycieli szkolawchmurze.net.pl

Domena uczniów szkolawchmurze.net.pl

Jednostka SKU na potrzeby przypisania licencji dla nauczycieli STANDARDWOFFPACK_FACULTY (Liczba dostępnych licencji: 499991 z 500000)

Jednostka SKU na potrzeby przypisania licencji dla uczniów STANDARDWOFFPACK_STUDENT (Liczba dostępnych licencji: 4998 z 5000)

Zamień nieobsługiwane znaki specjalne Wyłączono ⓘ

Opcja synchronizacji dla nazw wyświetlanych grup sekcji Nazwy wyświetlane sekcji są synchronizowane tylko przy pierwszej synchronizacji ⓘ

Opóźnij dostęp ucznia Uczniowie będą natychmiast rejestrowani na zajęciach

Wybrane właściwości do zsynchronizowania

- ▶ School Właściwości
- ▶ Section Właściwości
- ▶ Teacher Właściwości
- ▶ Student Właściwości

Jeśli wszystko wygląda prawidłowo, utwórz profil, aby rozpocząć synchronizację.

Wstecz Utwórz profil

- xi. Tworzenie profilu, import i tworzenie kont trochę trwa, podczas tej czynności będziemy mieli następujący ekran:

Szkoła w chmurze



Konfigurowanie

Odśwież stronę za kilka minut

Źródło danych	CSV Files: SDS format
Nowi lub istniejący użytkownicy	Nowi użytkownicy
Domena nauczycieli	szkolawchmurze.net.pl
Domena uczniów	szkolawchmurze.net.pl
Zamień nieobsługiwane znaki specjalne ⓘ	Wyłączono
Opcja synchronizacji dla nazw wyświetlanych grup sekcji ⓘ	
Nazwy wyświetlane sekcji są synchronizowane tylko przy pierwszej synchronizacji	
Opóźnij dostęp ucznia	Uczniowie będą natychmiast rejestrowani na zajęciach
Intune for Education ⓘ	Licencje usługi Intune for Education nie będą przypisywane do nauczycieli ani uczniów
Data wygaśnięcia profilu	25.06.2020
Opcja synchronizacji dla opiekunów	Wyłączono
Identyfikator profilu / identyfikator wystąpienia ⓘ	ecc1e0a5-59ce-4904-802e-901a9182e15b

- xii. Po zakończeniu importu konta w panelu administracyjnym usługi Office 365 powinny być gotowe.